



## DESCRIPCION

EL LENGUAJE VISUAL

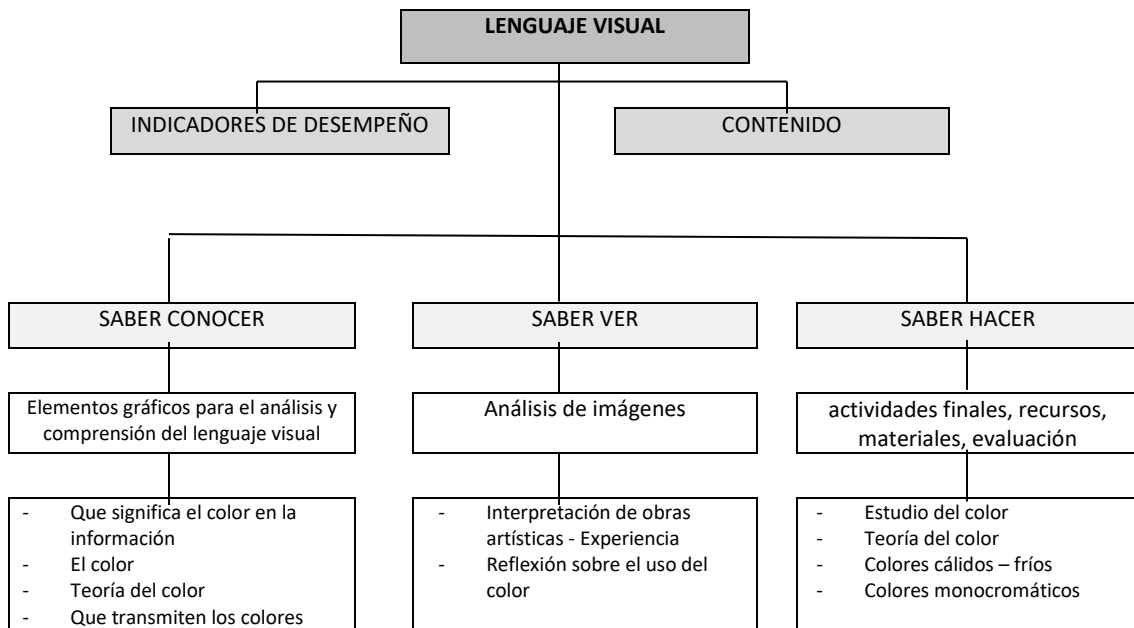
Artística

Grado 8-3 y 8-4

UNIDAD DIDACTICA periodo 2/2020

Cuando realizamos una obra bidimensional, lo primero que nos planteamos es la orientación del soporte y la distribución en el espacio de la idea u objeto que queremos representar. Para ello contamos con los elementos plásticos que forman la imagen, desde los más sencillos a los más complejos.

Por esta razón, cuando realizamos un dibujo artístico de una misma temática, cada individuo lo expresa de manera distinta aunque la idea inicial sea la misma.



- **ACTIVIDAD #1** introductoria  
Interpretación de obras artísticas



#### OBSERVACIÓN

- ¿Qué tienen en común estas imágenes?
- ¿Qué crees que representan?  
¿Qué te sugieren?
- ¿Crees que todas ellas están realizadas por la misma persona?
- ¿Cuál de ellas te gusta más?

#### REFLEXIÓN

- ¿Existen diferencias en las técnicas que han empleado los tres artistas?  
¿Cómo crees que está realizada cada una de las obras?
- Después de observar atentamente las imágenes, ¿podrías intuir el estado de ánimo de la persona que las realizó?

#### INVESTIGACIÓN

- Describe los elementos gráficos de cada imagen (uso de líneas, puntos, planos...).
- Busca el significado de las siguientes palabras: *estilo*, *grafismo* e *iconicidad*. Luego, explica cómo está realizada cada obra utilizando esos términos en tu descripción.

## Qué significa el color en las imágenes



Las dos hermanas. Pablo Picasso, 1902.



Le dunes. André Derain, 1906.

Las diferencias que percibimos en los colores están relacionadas con tres cualidades fundamentales: el tono, la saturación y el brillo o luminosidad.

- El **tono** es la característica que diferencia unos colores de otros, es decir, el tono es el color en sí mismo: rojo, verde, azul, etc.
- La **saturación** es el grado de pureza de un color. Los colores más saturados son los primarios, a continuación estarían los secundarios y, por último, los terciarios. Los colores intensos son los más saturados, mientras que los más apagados serían los menos saturados. Los colores saturados expresan alegría, mientras que los menos saturados dan sensación de tristeza.
- El **brillo** o la **luminosidad** dependen de la cantidad de blanco o negro que tiene un color en su composición. Podemos hablar de colores claros u oscuros. Los claros irradian vitalidad y energía, mientras que los oscuros nos llaman al recogimiento.

Dos obras tratadas con colores muy distintos transmiten también sensaciones diferentes. Esto se puede apreciar en los cuadros de esta página: en la obra de Derain, los colores son muy saturados y llaman nuestra atención; en el caso del cuadro de Picasso, los tonos grises, poco saturados, transmiten tristeza y sensación de oscuridad.



TONO: Distintos colores de tono azul.



SATURACIÓN: Colores saturados y apagados.



LUMINOSIDAD: Colores claros y colores oscuros.

### SABER CONCEPTUAL

¿Cómo resignificar elementos del contexto social y traducirlos en lenguajes simbólicos?

#### COMPONENTES:

- Interpretación formal
- Interpretación extratextual

#### INDICADORES DE DESEMPEÑO

- Saber conocer  
Identifica parámetros para el análisis e interpretación de sus creaciones artísticas y las de sus compañeros



- **Saber hacer**  
Describe, compara y explica los diferentes procesos técnicos utilizados para la elaboración de una obra de arte.
- **Saber ser**  
Construye un argumento personal para valorar su trabajo artístico y el de sus compañeros según los lenguajes propios del arte.

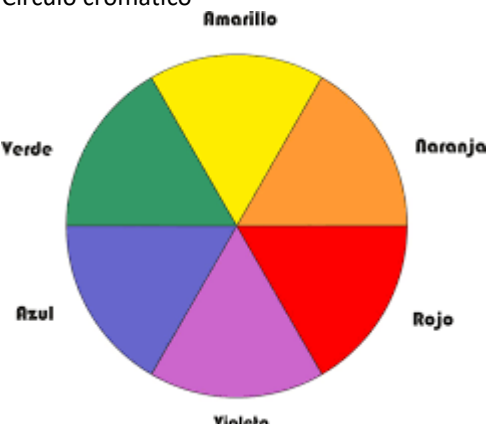
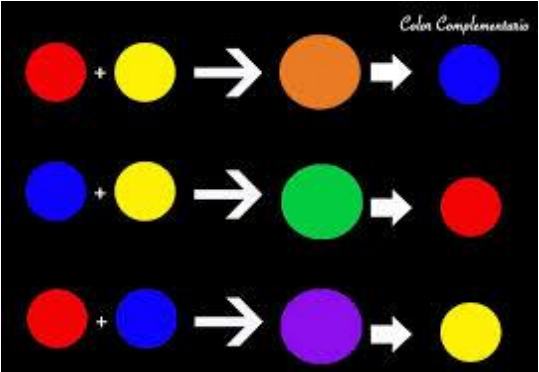
## EL COLOR

El color es una sensación, esto quiere decir que percibimos los colores debido a la luz y a los órganos visuales. Todo objeto recoge o rechaza determinadas ondas luminosas, la capacidad de rechazar ciertas ondas es la naturaleza pigmentaria del objeto, que se verá de distintos colores según la naturaleza de luz que incida sobre él.

### ➤ El círculo cromático

Podemos construir un círculo llamado cromático en el que ponemos en orden los siguientes colores: rojo, violeta, azul, verde,

amarillo y naranja y las mezclas entre ellos. Al construir el círculo obtenemos siempre dos colores diametralmente opuestos llamados complementarios que quiere decir que si por ejemplo tomamos el amarillo, que es un color primario y cogemos los otros dos primarios, el rojo y el azul obtenemos como mezcla de ambos el color violeta, éste es el color diametralmente opuesto al amarillo en el círculo cromático, lo mismo pasa con los demás colores. Por tanto en el círculo cromático encontraremos siempre ubicados de forma diametralmente opuestos los colores complementarios o también llamados opuestos.

<p>Círculo cromático</p>  <p>Amarillo</p> <p>Naranja</p> <p>Rojo</p> <p>Violeta</p> <p>Azul</p> <p>Verde</p>	<p>Colores complementarios</p>  <p>Color Complementario</p> <p>Red + Yellow → Orange → Blue</p> <p>Blue + Yellow → Green → Red</p> <p>Red + Blue → Purple → Yellow</p>
---	--



## TEORIA DEL COLOR

### FORMACION DE COLORES primarios, secundarios y terciarios

Según el modelo sustractivo los colores empiezan a formarse a partir de tres colores primarios rojo, azul y amarillo. Por la mezcla de estos colores se obtienen los colores secundarios: naranja, violeta y verde. Los colores terciarios se obtienen mezclando un primario y un secundario en partes iguales.

#### CONTENIDOS:

El color	4
➤ Circulo cromático	
Colores primarios, secundarios, terciarios	4
Combinaciones	
➤ Colores monocromáticos	6
➤ Colores análogos	7
➤ Colores complementarios	7
➤ Split de colores	
Complementarios	7
➤ Tríadica de colores	7
➤ Colores neutros	7

Primarios



Secundarios



Terciarios





## ¿Qué transmiten los colores?

La percepción que las personas tenemos del color es subjetiva; por esta razón, asociamos los colores a determinadas sensaciones o hacemos interpretaciones diferentes de los significados que puede tener un color.

Una de las clasificaciones más extendidas es la que relaciona los colores con las sensaciones térmicas:

- Se denominan **tonos cálidos** a los que forman parte de la gama del magenta, el rojo, el naranja y el amarillo.
- Los **tonos fríos** son aquellos que tienen un alto contenido de azul, y van del morado al verde.

Existen otras asociaciones entre los colores y algunos mensajes. Esta relación tiene mucho que ver con la cultura, y algunos ejemplos son los siguientes:

- **Blanco.** Es el color más luminoso y por ello se asocia con la paz y la pureza. El uso del blanco en una obra expande los espacios y hace crecer la sensación de volumen.
- **Negro.** Es la ausencia de color y sugiere el misterio y la oscuridad. También se asocia a menudo con la elegancia.
- **Rojo.** Simboliza la sangre, el fuego, el calor, la revolución, la alegría, la acción y la pasión. Es un color que capta nuestra atención; por ello se utiliza en las señales de tráfico y en la publicidad.
- **Azul.** Produce calma, equilibrio y sosiego. Recuerda al mar y al cielo, es el color de la profundidad, de lo inmaterial y del frío.
- **Verde.** Es el color de la naturaleza, la fertilidad y la esperanza. Transmite una sensación de frescura.
- **Amarillo.** Es el color del Sol, de la riqueza y el lujo. Simboliza el poder, la arrogancia, la fuerza, la voluntad. En su interpretación negativa es considerado como el color de la envidia, la ira y la cobardía.



### **ESQUEMA DE COLOR: combinaciones COLORES EN EL CÍRCULO CROMÁTICO**

Tomando como base el círculo cromático, se puede definir los siguientes grupos de colores: colores monocromáticos, análogos, colores complementarios, Split de colores

complementarios, trádica de colores

#### ➤ Colores monocromáticos

Variaciones de saturación de un mismo matiz, obtenidas por desplazamiento desde un color puro hasta el centro del círculo cromático.

Es decir un solo color y varios valores tonales del mismo color.



monocromáticos

➤ Colores análogos:

Los colores análogos ocupan posiciones inmediatamente próximas en el círculo cromático. En razón de su parecido, armonizan bien entre sí. Este tipo de combinaciones es frecuente en la naturaleza.



➤ Colores complementarios:

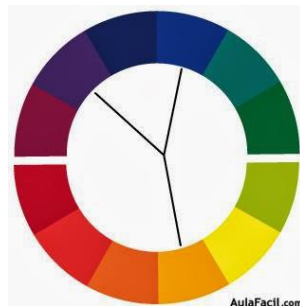
Los colores complementarios se encuentran en puntos opuestos del círculo cromático. Estos colores se refuerzan mutuamente, de manera que un mismo color parece más vibrante e intenso cuando se halla asociado a su

complementario. Estos contrastes son idóneos para llamar la atención y para proyectos donde se quiere un fuerte impacto a través del color.



➤ Split de colores complementarios:

En lugar de utilizar un par de complementarios, se utilizan los situados en posiciones inmediatamente adyacentes. El contraste en este caso no es tan marcado. Puede utilizarse el trío de colores complementarios, o solo dos de ellos.



➤ Tríadica de colores:

Se eligen tres colores equidistantes en el círculo cromático. Versiones más complejas incluyen grupos de cuatro o de cinco

siempre equidistantes entre sí.



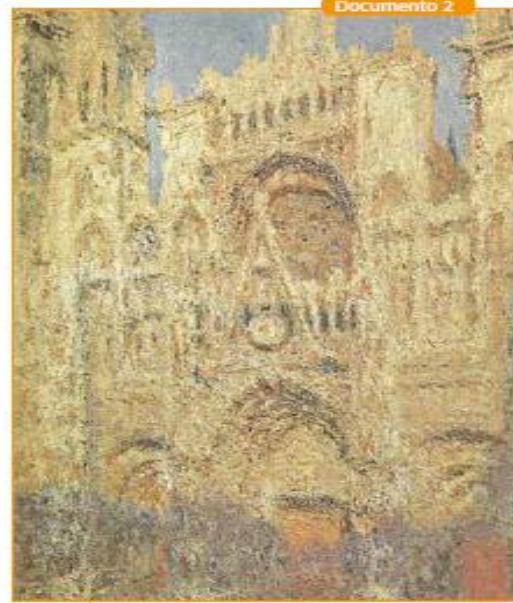
➤ Colores neutros

El blanco, el negro y los grises se consideran como colores neutros, son llamados así por su origen. El **blanco** es la suma de los colores e implica la presencia de luz, en cambio el **negro** representa lo contrario la ausencia de luz y aparentemente no deriva ningún color. El **gris** tiene su procedencia en la mezcla de varias cantidades de tonos entre el color blanco y el color negro.

Los colores neutros no se afirman mucho por sí mismos. Al mezclar uno de los tantos colores con el blanco, la finalidad será una tendencia hacia un color más claro. Del lado contrario se da cuando mezclamos con un color negro y como resultado tendremos un color más oscuro.

➤ **ACTIVIDAD #2 reflexiona** **Reflexionar sobre el uso del color**

Documento 1



Documento 2

Catedral de Rouen, Monet, 1894.

- Observa los documentos 1 y 2 y responde a las siguientes cuestiones:
  - ¿Por qué son tan diferentes los colores de ambas obras a pesar de que representan la misma fachada?
  - ¿Crees que estos cuadros se han realizado observando la fachada de la catedral en diferentes horas del día o en días con distinta luminosidad? ¿Por qué lo piensas?
  - ¿Qué colores predominan en cada obra? ¿Qué sensación transmite cada gama?
  - ¿Qué tonos utilizarías tú para representar la fachada de la catedral al anochecer, por ejemplo? ¿Y qué colores usarías para representar esa misma escena en un día nevado?
  - ¿Qué momento del día o época del año podría representar un cuadro de la catedral que estuviera entonado en rojos y naranjas? ¿Y si estuviera entonado solo en verdes? Explica por qué lo piensas.





## ACTIVIDADES

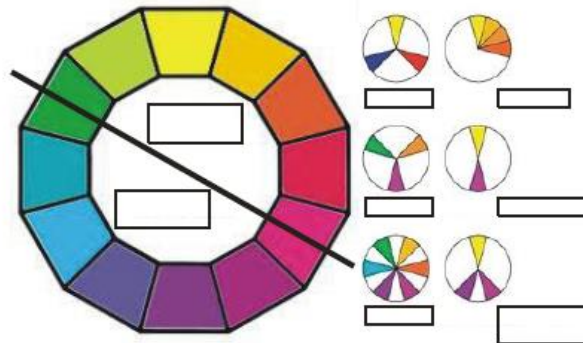
### ➤ ACTIVIDAD #3

#### ESTUDIO DEL COLOR

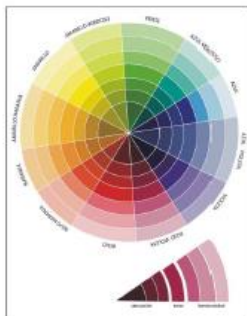
CÍRCULO CROMÁTICO



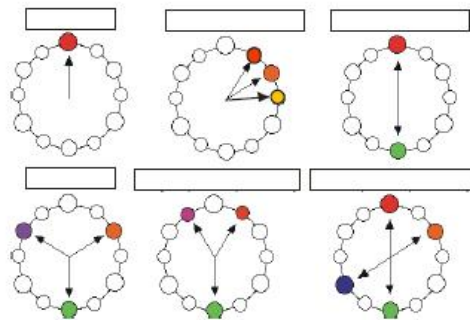
COMPOSICIONES CROMÁTICAS



LUMINOSIDAD: VALORES ALTOS (CLAROS) Y BAJOS (OSCUROS)

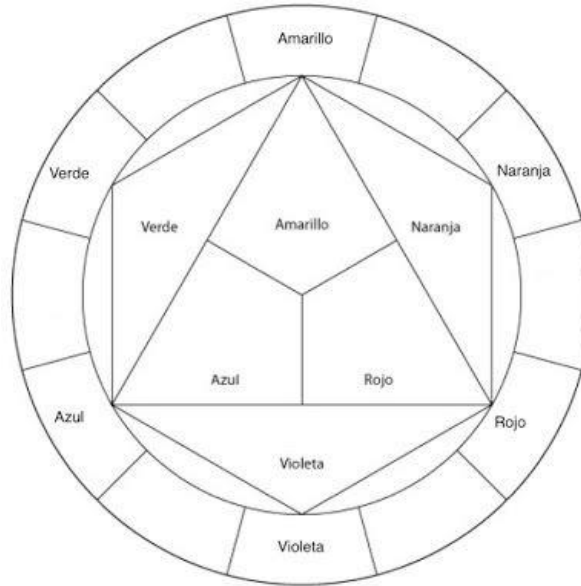


ESQUEMAS DE COMPOSICIONES CROMÁTICAS



**➤ ACTIVIDAD # 4 aplicación****EL LENGUAJE VISUAL**

TEMA: TEORIA DEL COLOR



Dibuja el modelo en la bitácora, ubícala de manera horizontal y traza el círculo con un diámetro de 14cm en el centro de la hoja como lo muestra el ejemplo, utiliza regla para las divisiones aplica el color como lo indica las palabras, los espacios en blanco son la mezcla de los colores que están alrededor.

**➤ ACTIVIDAD # 5 practica****EL LENGUAJE VISUAL**

TEMA: COLORES CALIDOS Y FRIOS observa el modelo y utiliza colores cálidos (amarillo, naranjas, rojos) y colores fríos (azules, verdes, morados)



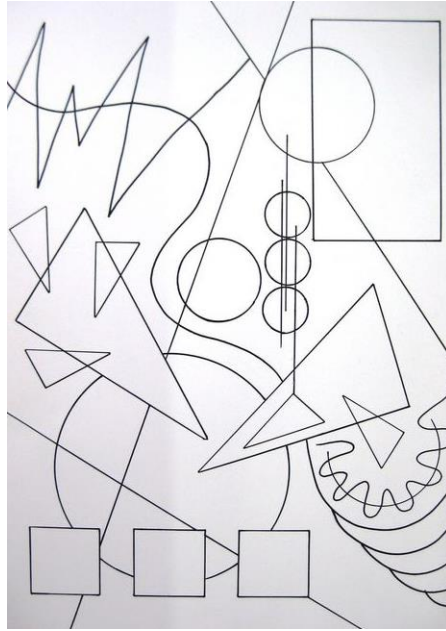
Dibuja el modelo en la bitácora, ubícala de manera horizontal y traza un cuadrado centrado de 12x12cm (tamaño hoja 27x21cm aproximadamente). Utiliza colores, marcadores, crayolas o el material que desees



➤ **ACTIVIDAD # 6 practica**

**EL LENGUAJE VISUAL**

**TEMA: COLORES MONOCROMATICOS** observa la composición de figuras geométricas y utilizando el mismo color (no utilizar ni amarillo, ni naranja) con trazos de distinta intensidad para tonos oscuros, medios y claros crea efectos de volumen o con el mismo color aplicar en las diferentes formas intensidades diferentes (oscuros, medios y claros) del color elegido



Dibuja el modelo en la bitácora, ubícala de manera vertical y traza un rectángulo centrado de 12x17cm (tamaño hoja 27x21cm aproximadamente). Utiliza lápices de colores (recuerda usar solo un color)